

INSTRUCCIONES DE MANTENIMIENTO Y LIMPIEZA

MANTENIMIENTO DIARIO Y MANCHAS COMUNES

Como cualquier otro material para diseño de interiores, la superficie FENIX se debe limpiar con regularidad. No requiere ningún mantenimiento especial, solo un paño húmedo con agua templada o detergentes suaves. Tolera perfectamente casi cualquier producto de limpieza o desinfectante doméstico normal. Para las manchas más comunes es suficiente con limpiar la superficie con agua templada usando un paño no abrasivo.

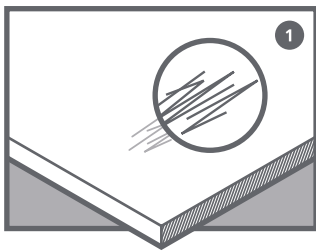
Las manchas más persistentes se pueden eliminar con limpiadores o disolventes domésticos no abrasivos.

Si los residuos son antiguos o se han endurecido, usar una esponja mágica o un paño suave para eliminarlos. Después de usar el disolvente, es bueno lavar con agua templada y detergente. Siempre enjuagar a fondo para eliminar el detergente con agua limpia, preferiblemente tibia.

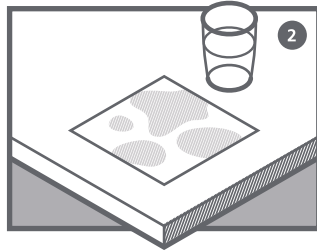
MANCHAS PERSISTENTES Y PEQUEÑOS ARAÑAZOS

La peculiaridad de la superficie FENIX al tener una capa externa de porosidad cerrada permite que se mantenga limpia con el cuidado diario. En caso de manchas persistentes se recomienda el uso de un producto de limpieza específico para eliminar cualquier rastro de mancha. En caso de microarañazos, sigue las siguientes INSTRUCCIONES DE MANTENIMIENTO de superficie.

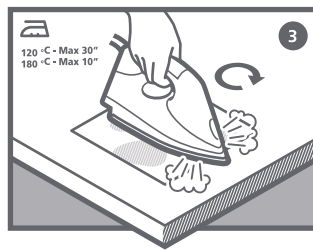
INSTRUCCIONES DE MANTENIMIENTO PLANCHA



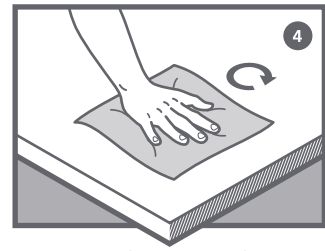
1. Defectos superficiales causados por microarañazos.



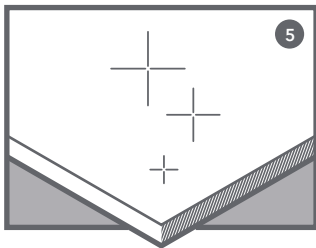
2. Colocar un papel de cocina humedecido en el área en la que se puedan ver los microarañazos.



3. Poner la plancha sobre la superficie que hay que reparar. No dejar la plancha sobre la parte de la superficie durante más de 10 segundos.

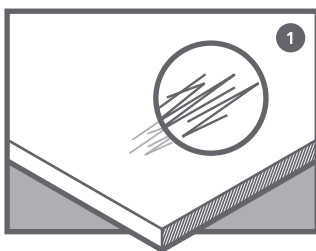


4. Enjuagar el área reparada con agua tibia y un paño de microfibra.

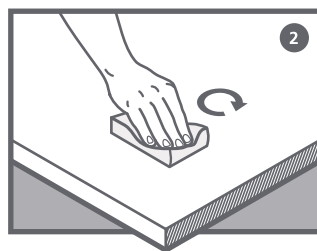


5. La superficie ahora debería estar reparada.

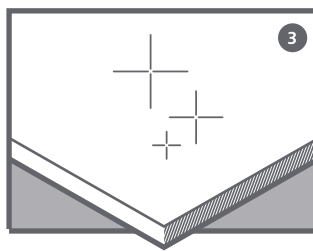
INSTRUCCIONES DE MANTENIMIENTO ESPONJA MÁGICA



1. Defectos superficiales causados por microarañazos.



2. Frotar la esponja mágica sobre el área en la que se puedan ver los microarañazos. La esponja se puede usar seca o ligeramente humedecida.



3. La superficie ahora debería estar reparada.

RECOMENDACIONES ÚTILES DE LIMPIEZA

Para obtener los mejores resultados a la hora de limpiar FENIX, es importante recordar las siguientes recomendaciones:

- aunque es muy resistente, la superficie FENIX nunca se debe tratar con productos que contengan sustancias abrasivas, esponjas macroabrasivas o herramientas no aptas como lija o estropajo;
- se deben evitar ácidos o productos muy alcalinos ya que pueden manchar la superficie;
- se deben evitar blanqueadores o clorados muy fuertes ya que pueden deteriorar la superficie. Usar hipoclorito sódico en concentración inferior al 5 % durante un máximo de 5 minutos y luego enjuagar con una esponja o una toalla;
- el agua oxigenada en concentración inferior al 3 % se debe enjuagar cuidadosamente. Se recomienda evitar el contacto durante más de 10 minutos para concentraciones superiores al 3 %, la superficie se debe enjuagar a fondo con una esponja no abrasiva y bien seca;
- cuando se usen disolventes, el paño usado debe estar perfectamente limpio para que no deje marcas sobre la superficie FENIX. Sin embargo, cualquier marca se puede eliminar enjuagandola con agua caliente y secando;
- no usar pulidores de mobiliario ni limpiadores a base de cera en general, ya que tienden a formar una capa pegajosa sobre la superficie densa de FENIX, a la que se adhiere la suciedad;
- no usar espátulas de metal, brochas de hierro u otras herramientas metálicas para eliminar manchas, pinturas, yesos o cualquier otra sustancia.

NOTA: INSTRUCCIONES DE LIMPIEZA DISPONIBLES EN LA SIGUIENTE PÁGINA

TIPO	TIPO DE SUCIEDAD	SEVERIDAD Y TIEMPO		
		SUAVE E INMEDIATA	MODERADA Y RECIENTE	PERSISTENTE Y ANTIGUA
USO COMÚN	Polvo, suciedad en general, polvo mezclado y grasa	1	2	2
	Huellas, manchas de nicotina, marcas de goma de borrar	3	4*	4*
	Rastros y marcas de cal, óxido	2	5	5
	Humo negro	2	2	2
COMIDA Y BEBIDA	Sirope, zumo de fruta o verdura	1 o 2	2	2
	Soluciones azucaradas, mermelada, caramelo	1 o 2	2	2
	Licor, leche, té, café, vino, cerveza	1 o 2	2	2
	Grasas y aceites vegetales o animales	3	4*	4*
	Salsas, huevos	3	4*	4*
	Gelatina, residuos orgánicos, goma arábiga	2	2	2
LIMPIADORES Y LUSTRADORES	Detergentes, jabón	1 o 2	2	2
	Abrillantador de mobiliario y de suelo	3	3	4**
	Betún para zapatos	3	3	4**
PINTURAS Y TINTAS	Marcas de lápiz y tiza	1	2	2
	Tinta de bolígrafo, rotulador, brea	4**	4**	4**
	Pinturas al óleo sintéticas	9 + 10	10	10
	Acuarelas, colores y adhesivos solubles en agua o en dispersión acuosa vegetal y vinilo	2	2	2
	Graffiti, pintura, pintura en aerosol, etc.	9 + 12	12	12
COSMÉTICOS	Pintalabios	3	3	4**
	Laca, base de maquillaje, polvos	4**	4**	4**
	Esmalte de uñas	9 + 4**	4**	4**
DISOLVENTES	Halos, a menudo como resultado del uso de disolventes	4***	4***	4***
	Tintas disolventes para sellos	4**	4**	4**
CERA	Cera de vela, parafina, ceras con base de yeso (adaptación)	3	11	11
SILICONA, RESINAS Y PEGAMENTOS	Pegatinas y productos de silicona	6	6	7
	Residuos adhesivos de tipo acrílico o goma vegetal después de quitar la película protectora	12	12	12
	Pinturas, pegamentos y adhesivos de dos componentes	4**	4**	7
	Resinas sintéticas	4**	4**	7
	Pegamentos de neopreno	9 + 4*	4*	4*
FLUIDOS ORGÁNICOS	Fluidos corporales y suciedad de hospital (células, dermis, gémernes, bacterias, sangre, orina)	8	8	8

INSTRUCCIONES DE LIMPIEZA - LEYENDA

1. USAR UN PAÑO SUAVE O PAPEL ABSORBENTE SECO O HUMEDECIDO CON AGUA.
 2. USAR AGUA A UNA TEMPERATURA DE 35-40 °C CON JABÓN O DETERGENTE SUAVE DOMÉSTICO DEJANDO QUE ACTÚE HASTA QUE LA SUCIEDAD EMPIECE A REACCIONAR.
 3. USAR UN PAÑO SUAVE O PAPEL ABSORBENTE SECO. LUEGO USA AGUA A UNA TEMPERATURA DE 35-40 °C CON JABÓN O DETERGENTE SUAVE DOMÉSTICO DEJANDO QUE ACTÚE HASTA QUE LA SUCIEDAD EMPIECE A REACCIONAR.
 - 4*. USAR UN DISOLVENTE ESPECÍFICO *, LUEGO USA AGUA A UNA TEMPERATURA DE 35-40 °C CON JABÓN O DETERGENTE SUAVE DOMÉSTICO DEJANDO QUE ACTÚE HASTA QUE LA SUCIEDAD EMPIECE A REACCIONAR.
 - 4**. USAR UN DISOLVENTE ESPECÍFICO **, LUEGO USA AGUA A UNA TEMPERATURA DE 35-40 °C CON JABÓN O DETERGENTE SUAVE DOMÉSTICO DEJANDO QUE ACTÚE HASTA QUE LA SUCIEDAD EMPIECE A REACCIONAR.
 - 4***. USAR UN DISOLVENTE ESPECÍFICO ***, LUEGO USA AGUA A UNA TEMPERATURA DE 35-40 °C CON JABÓN O DETERGENTE SUAVE DOMÉSTICO DEJANDO QUE ACTÚE HASTA QUE LA SUCIEDAD EMPIECE A REACCIONAR.
 5. USAR DETERGENTES QUE CONTENGAN ÁCIDO ACÉTICO O ÁCIDO CÍTRICO AL 10 %. ENJUAGAR CON ABUNDANTE AGUA TEMPLADA. SI USA AGENTES DESINCORUSTANTES PARA USO DOMÉSTICO, ENJUAGAR INMEDIATAMENTE.
 6. LIMPIAR INMEDIATAMENTE CUALQUIER RESIDUO CON AGUA O DISOLVENTE APTO ANTES DE QUE SE TRATE. CONSULTA LEYENDO LAS INSTRUCCIONES O AL FABRICANTE DEL PRODUCTO. PARA LA SILICONA, USA DISOLVENTES APTOS.
 7. DESPUÉS DEL ENDURECIMIENTO, PROBAR LA ELIMINACIÓN EN SECO CON TOALLAS Y MECÁNICAMENTE USANDO ESPÁTULAS DE MADERA O PLÁSTICO SUAVE (POR EJEMPLO, DE NYLON) SIN CAUSAR ABRASIONES O ARAÑAZOS.
 8. DESPUÉS DE USAR AGUA A UNA TEMPERATURA DE 35-40 °C CON JABÓN O DETERGENTE SUAVE DOMÉSTICO DEJANDO QUE ACTÚE HASTA QUE LA SUCIEDAD EMPIECE A REACCIONAR, LAVA CON DETERGENTES DESINFECTANTES O SOLAMENTE DESINFECTANTES QUE ESTÉN EN EL MERCADO O QUE SE PRESCRIBAN PARA PRÁCTICAS SANITARIAS. SEGUIR LAS INSTRUCCIONES. ECHAR VAPOR PUEDE SER ÚTIL.
 9. USAR INMEDIATAMENTE UN PAÑO SUAVE O PAPEL ABSORBENTE SECO.
 10. USAR TRICLOROETILENO; DISOLVENTES NITROSOS, LUEGO USAR AGUA A UNA TEMPERATURA DE 35-40 °C CON JABÓN O DETERGENTE SUAVE DOMÉSTICO DEJANDO QUE ACTÚE HASTA QUE LA SUCIEDAD EMPIECE A REACCIONAR.
 11. DESPUÉS DEL ENDURECIMIENTO, PROBAR LA ELIMINACIÓN EN SECO CON TOALLAS Y MECÁNICAMENTE USANDO ESPÁTULAS DE MADERA O PLÁSTICO SUAVE (POR EJEMPLO, DE NYLON) SIN CAUSAR ABRASIONES O ARAÑAZOS. EN EL CASO DE CERA, ELIMINA DESPUÉS DE PRESIONAR EL RESIDUO A UN PAPEL ABSORBENTE APLICANDO UNA PLANCHA SOBRE ÉL.
 12. USAR ALCOHOL PARA SUPERFICIES METÁLICAS. PARA OTRAS SUPERFICIES USAR ACETONA O, EN CASOS DE DIFICULTAD, DISOLVENTES ORGÁNICOS COMERCIALES ESPECÍFICOS PARA LA ELIMINACIÓN DE GRAFFITI **** LUEGO USAR AGUA A UNA TEMPERATURA DE 35-40 °C CON JABÓN O DETERGENTE SUAVE DOMÉSTICO DEJANDO QUE ACTÚE HASTA QUE LA SUCIEDAD EMPIECE A REACCIONAR.
- * GASOLINA, AGUARRÁS, TREMENTINA MINERAL, TRICLOROETILENO, PERCLOROETILENO, TRICLOROETANO ESPECIALMENTE PARA ADHESIVOS DE NEOPRENO, ALCOHOL.
 ** ACETONA O QUITAESMALTE DE UÑAS, GASOLINA, AGUARRÁS, TREMENTINA MINERAL, TRICLOROETILENO, PERCLOROETILENO, TRICLOROETANO ESPECIALMENTE PARA ADHESIVOS DE NEOPRENO, ALCOHOL.
 *** ALCOHOL.
 **** GRAFFITI 3M O MÁS FINO, HAUSER VANDAL
 (NOTA: NOMBRES DE PRODUCTOS Y FABRICANTES SOLAMENTE INDICATIVOS. NO REPRESENTAN LIMITACIÓN NI CERTEZA DE EFECTIVIDAD.)